

# Månadsuppföljning september 2024

KOMMUNSTYRELSEN

Ledningsutskottet

2024-10-30



# INNEHÅLL

SAMMANFATTNING .....	5
Resultaträkning .....	5
<i>Verksamhetens nettokostnader</i> .....	6
<i>Skatteintäkter, generella statsbidrag och utjämning</i> .....	6
<i>Finansnetto</i> .....	7
FINANSFÖRVALTNING .....	8
NÄMNDERNA .....	9
Driftredovisning.....	9
<i>Kommunstyrelse</i> .....	9
<i>Kultur- och fritidsnämnd</i> .....	10
<i>Skolnämnd</i> .....	10
<i>Äldre – och omsorgsnämnd</i> .....	11
<i>Social- och arbetsmarknadsnämnd</i> .....	11
Investeringsredovisning.....	12
<i>Kommunstyrelse</i> .....	13
<i>Finansförvaltning</i> .....	13
ÖVRIGT .....	14
<i>Kommunstyrelsens förfogande</i> .....	14
<i>Likviditet</i> .....	14
UTVALDA NYCKELTAL .....	16
<i>Sjukfrånvaro per månad, %</i> .....	16
<i>Preliminär befolkningsutveckling 2024 med prognos</i> .....	16
<i>Finansförvaltningen – finansiella mål</i> .....	17



## SAMMANFATTNING

## Resultaträkning

Mnkr	Bokslut 2023	Budget 2024	Utfall sep 2024	Prognos 2024	Avvikelse
Verksamhetens intäkter	408,8	463,1	<sup>1</sup> 617,9	481,4	18,3
Jämförelsestörande intäkter	40,6		98,5	98,5	98,5
Verksamhetens kostnader	-2 010,5	-2 022,8	<sup>1</sup> -1 849,8	-2 131,2	-108,4
Jämförelsestörande kostnader	-9,2		-7,9	-7,9	-7,9
Avskrivningar	-94,7	-89,2	-77,0	-100,2	-11,0
<b>Verksamhetens nettokostnader</b>	<b>-1 665,0</b>	<b>-1 648,9</b>	<b>-1 218,3</b>	<b>-1 659,4</b>	<b>-10,6</b>
Skatteintäkter	1 178,3	1 201,3	902,5	1 208,7	7,4
Generella statsbidrag och utjämning	486,2	486,6	378,9	506,5	20,0
<b>Verksamhetens resultat</b>	<b>-0,5</b>	<b>39,0</b>	<b>63,1</b>	<b>55,8</b>	<b>16,8</b>
Finansiella intäkter	14,7	7,1	9,6	13,3	6,2
Finansiella kostnader	-21,3	-29,2	-24,7	-36,8	-7,6
<b>Resultat efter finansiella poster</b>	<b>-7,1</b>	<b>16,9</b>	<b>48,0</b>	<b>32,3</b>	<b>15,5</b>
Extraordinära poster					
<b>Årets resultat</b>	<b>-7,1</b>	<b>16,9</b>	<b>48,0</b>	<b>32,3</b>	<b>15,5</b>
Reavinster	-40,6		-98,5	-98,5	-98,5
Orealiserade vinster/förluster	0,0		-2,4	-2,6	-2,6
<b>Årets justerade balanskravsresultat</b>	<b>-47,7</b>	<b>16,9</b>	<b>-52,9</b>	<b>-68,8</b>	<b>-85,6</b>
Medel från resultatutjämningsreserv (RUR)	15,1	-	-	-	-
<b>Årets balanskravsresultat</b>	<b>-32,6</b>	<b>16,9</b>	<b>-52,9</b>	<b>-68,8</b>	<b>-85,6</b>

Årsprognosen för 2024 har försämrats med -4,2 mnkr jämfört med delårsrapporten och pekar nu mot att årets resultat blir 32,3 mnkr, vilket är 15,9 mnkr bättre än budgeterat. I prognosen ingår dock reavinster på 98,5 mnkr samt realiserade vinster på 2,6 mnkr kopplat till en tillfällig kapitalplacering och kapitalförsäkring. Prognosen för det justerade balanskravsresultatet, där dessa två poster räknats av är beräknat till -68,8 mnkr, vilket ger en budgetavvikelse på -85,6 mnkr.

<sup>1</sup> Inkl interna poster

## VERKSAMHETENS NETTOKOSTNADER

Helårsprognosen för nettokostnaderna uppgår till -1 659,4 mnkr vilket är 10,6 mnkr högre än budgeterat.

### *Verksamhetens intäkter*

Prognosen för verksamhetens intäkter är beräknad till 481,4 mnkr, vilket är något sämre än i delårsprognosen men 18,3 mnkr bättre än budget. Största positiva avvikelserna ses som ökade försäljningsintäkter från framför allt skogsdriften, men även som ökade riktade statsbidrag till skolan och försäljning av verksamhet.

Som jämförelsestörande intäkter redovisas reavinster på sammanlagt 98,5 mnkr för försäljning av skogsfastighet, tomtmark samt Lindgården.

### *Verksamhetens kostnader och avskrivningar*

Den sammanräknade helårsprognosen för rubricerade poster visar på en negativ avvikelse från budget med -127,3 mnkr, fördelat enligt nedan. Som jämförelsestörande kostnad redovisas 6,4 mnkr kopplat till översvämningen 2023 samt utrangering av förskolelokal 1,5 mnkr.

### **Köp av huvudverksamhet, bidrag**

Totalprognosen, -46,6 mnkr (-47,4 mnkr i delårsprognosen). De stora avvikelserna beror på interkommunala kostnader -12,1 mnkr, placeringskostnader -16,8 mnkr, ekonomiskt bistånd -3,4 mnkr, ersättning till LOV-företag -1,9 mnkr, bidrag till föreningar -3,1 mnkr (felbudgeterat), samhällsfinansierade transporter -6,9 mnkr.

### **Personalkostnader**

Budgetavvikelsen beräknas bli -38,1 mnkr, en försämring jämfört delårsrapporten med -8,9 mnkr. Förändringen kan i stort helt kopplas till ett fel i prognosen över förändringen av semesterlöneskulden inom ÄON och SAN.

SKN -29,1 mnkr (-30,1 mnkr) och ÄON -23,5 mnkr (-15,8). SAN +2,6 mnkr (+4,7). De personalrelaterade kostnader som återfinns inom Finansförvaltningen beräknas ge ett underskott -0,5 mnkr då pensionskostnaderna beräknas bli något högre än budgeterat.

### **Övriga kostnader/interna kostnader/avskrivningar**

Prognosen för ovanstående poster visar -42,7 mnkr (-43,1).

Kostnadsavvikelsen för inhyrd personal och konsulter totalt -18,3 mnkr, varav SAN -9,9 mnkr, ÄON -3,6 mnkr och KS-kontoren -4,8 mnkr (Tekniska kontoret -3,4 mnkr och Kommundirektör/stab -1,7 mnkr). Uppvärmningskostnaderna prognosticeras avvika med -3,4 mnkr från budget, reparationer och underhåll -1,6 mnkr, transporter och resor -3,4 mnkr (skolskjuts -1,3 mnkr, resor till daglig verksamhet -0,5 mnkr, resor inom skolprojekt -1,3 mnkr vilka ersätts med projektintäkter).

Sammantaget beräknas de interna kostnaderna bli 4 mnkr lägre än budgeterat och avskrivningskostnaderna bedöms tvärtom bli 11,0 mnkr högre än budgeterat.

## SKATTEINTÄKTER, GENERELLA STATSBIIDRAG OCH UTJÄMNING

I senaste skatteprognosen (SKR:s cirkulär 24:43) beräknas skatteintäkterna bli +7,4 mnkr högre än budgeterat. För de generella statsbidragen är prognosen i samma cirkulär är +17 mnkr jämfört med budget, och där orsaken kopplas till förändrad demografi och ökad fastighetsavgift.

Till det kommer generella statsbidrag som är att betrakta som riktade för utökad sjuksköterskebemanning +1,8 mnkr och extra resurser till skolan +1,1 mnkr. Sammantaget är avvikelseprognosen för skatteintäkter, generella statsbidrag och utjämning +27,4 mnkr.

**FINANSNETTO**

Prognosen för finansnettot är 23,5 mnkr vilket är 1,4 mnkr sämre än budgeterat. De finansiella kostnaderna beräknas bli 7,6 mnkr högre än budgeterat. Beslutet som togs i samband med budget 2024 om att upplåna 110 mnkr verkställdes tidigare än planerat och har medfört ökade räntekostnader på ca 1,3 mnkr. Utöver budgeterad upplåning har ytterligare 80 mnkr lånats upp under maj vilket ökar kommunens låneräntor med ca 1,8 mnkr 2024. De finansiella kostnaderna kopplade till finansiell leasing beräknas till 5,2 mnkr som i sin helhet möts av minskade kostnader inom verksamhetens kostnader.

Låneräntorna fördelas mellan kommunen och VA-verksamheten och Finansförvaltningen debiterar VA-verksamheten dess andel av kommunens låneränta (3,4 mnkr) löpande under året.

De finansiella intäkterna beräknas bli 6,2 mnkr högre än budgeterat. Avvikelsen beror på överskottsutdelning från Kommuninvest +0,9 mnkr, utdelning från de kommunala bolagen är +0,5 mnkr, ränteintäkter bankmedel +2 mnkr samt realiserad vinst +2,6 mnkr.

## FINANSFÖRVALTNING

Mnkr	Bokslut 2023	Budget 2024	Utfall sep 2024	Prognos 2024	Avvikelse	
Pensionskostnader	145,4	176,3	122,9	177,3	-0,9	→
Reavinst, markförsäljning	-40,3	0,0	-98,4	-98,4	98,4	→
Övrigt finans	-134,2	-161,7	-122,1	-161,0	-0,7	→
Skatteintäkter	-1 178,3	-1 201,3	-902,4	-1 208,7	7,4	↗
Generella statsbidrag/utjämning	-486,3	-486,6	-378,9	-506,5	20,0	→
Finansnetto	4,8	20,0	12,8	20,3	-0,3	↗
<b>Summa finansförvaltningen</b>	<b>-1 688,9</b>	<b>-1 653,2</b>	<b>-1 366,2</b>	<b>-1 777,1</b>	<b>123,8</b>	↗

Finansförvaltningens avvikelseprognos är +123,8 mnkr jämfört med budget. Främsta orsaken till den positiva avvikelsen beror på beräknade reavinster för skogsförsäljningen och tomtmark, totalt +98,4 mnkr. Resterande del knyts till högre skatteintäkter, generella statsbidrag och fastighetsavgifter än vad som antogs vid budgettillfället.

Inom finansförvaltningen redovisas kostnader för arbetsmarknadsförsäkringar, arbetsgivaravgifter, pensionskostnader, hanteringen av påminnelser och krav. Intäkter i form av internränta och po-pålägg kommer från verksamheterna. Intäkten för po-pålägget ska möta vissa delar av pensionskostnaderna och särskild löneskatt kopplad till dessa samt arbetsgivaravgifter och avtalsförsäkringar.

Kommunen följer normalt det, av SKR, föreslagna po-pålägget. I budgetplaneringen var po-pålägget preliminärt satt till 45,75 % vilket sent i december sedan fastslogs till 47,18 %. I och med att nämnderna var långt framme i arbetet med sina detaljbudgetar beslutades att inte göra någon revidering.

Prognosen för såväl kostnaderna för arbetsgivaravgiften som intäkterna för po-pålägget överstiger budget och nettoavvikelsen beräknas till +0,9 mnkr. Pensionskostnaderna beräknas överstiga budget med 0,9 mnkr.

Prognosen över realisationsvinster för såld mark och fastigheter uppgår till 98,4 mnkr och avser den försålda skogen samt tomtmark utanför exploateringsområde.

Prognoskommentarer angående skatteintäkter, generella statsbidrag och utjämning samt finansnetto, se sid 6.



## NÄMNDERNA

## Driftredovisning

Mnkr	Bokslut 2023	Budget 2024	Utfall sep 2024	Prognos 2024	Avvikelse	
<b>Kommunstyrelse</b>	<b>278,0</b>	<b>254,9</b>	<b>240,6</b>	<b>281,3</b>	<b>-26,4</b>	↗
- varav Kommundirektör/Stab för utv o förv	72,2	80,0	65,3	80,6	-0,6	↘
- varav Personalkontor	11,5	12,6	9,1	11,8	0,8	↗
- varav Ekonomikontor	11,5	11,7	7,9	11,3	0,3	→
- varav Tekniskt kontor	133,9	99,3	120,2	123,9	-24,6	↘
- varav Räddningstjänst	29,3	26,9	16,9	26,5	0,4	↗
- varav Samhällsbyggnadskontor	19,7	24,4	21,1	27,1	-2,7	↗
<b>Revision</b>	<b>1,0</b>	<b>1,2</b>	<b>0,8</b>	<b>1,2</b>	<b>0,0</b>	→
<b>Överförmyndare</b>	<b>2,4</b>	<b>3,4</b>	<b>1,9</b>	<b>2,9</b>	<b>0,6</b>	→
<b>Kultur- och fritidsnämnd</b>	<b>62,1</b>	<b>65,6</b>	<b>49,8</b>	<b>65,8</b>	<b>-0,2</b>	→
<b>Skolnämnd</b>	<b>645,3</b>	<b>645,1</b>	<b>473,3</b>	<b>661,7</b>	<b>-16,6</b>	↗
<b>Äldre- och omsorgsnämnd</b>	<b>526,8</b>	<b>507,5</b>	<b>409,8</b>	<b>538,7</b>	<b>-31,2</b>	↘
<b>Social- och arbetsmarknadsnämnd</b>	<b>182,4</b>	<b>158,6</b>	<b>142,0</b>	<b>193,2</b>	<b>-34,5</b>	→
<b>Summa nämnder</b>	<b>1 696,0</b>	<b>1 636,4</b>	<b>1 318,2</b>	<b>1 744,7</b>	<b>-108,4</b>	↘

Nämnderna prognosticerar sammantaget med en avvikelse på -108,4 mnkr (6,2 %), vilket är en försämring med 9,5 mnkr jämfört med delårsprognosen.

Nedan kommenteras nämnder/kontors eventuella avvikelser:

**KOMMUNSTYRELSE*****Kommundirektör/Staben för utveckling och förvaltning***

Prognosticerar ett underskott på -0,6 mnkr. Kostnader avseende Försvarshögskolans utredning gällande översvämningen 2023, facklig samverkan, överenskommelsen med f d skolchefen, bidrag utlämnade kopplat till Sala 400 år tillsammans med ökade kapitalkostnader för IT-enheten överskrider budget. Lägre personalkostnader inom enheterna Näringsliv, Kommunikation och Upphandling bidrar till att hålla nere underskottet.

***Personalkontor***

Prognos +0,8 mnkr. Vakanta tjänster, reduceringar och allmän återhållsamhet.

***Ekonomikontor***

Prognos +0,3 mnkr. Personalkostnaderna beräknas bli lägre än budgeterat p g a vakant tjänst under första halvåret, sjukskrivningar och föräldraledigheter (+0,7). Kostnader kopplade till ekonomisystemet bedöms bli högre än budgeterat (-0,4).

**Tekniskt kontor**

Totalt, -24,6 mnkr.

**Kontorsledning** +6,3 mnkr (+4,3). *Skogsdriften* +5,8 mnkr höga virkespriser bidrar till överskottet.

**Samhällsfinansierade resor** -8,8 mnkr (-7,9), ökade kostnader för drivmedel samt ökat antal resor med färdtjänst.

**Fastighetsenheten**, -8,4 mnkr (-8,4). Kostnader för rivning av kvarvarande del av Åkraskolan och nedskrivning av byggnad, -5,3 mnkr. Ökade kostnader för värme och energi -3,6 mnkr. Högre kapitalkostnader möts av ökade intäkter.

**Samhällsteknik**, -8,9 mnkr (-7,7), varav Park -2,9 mnkr utebliven intäkt från flera andra verksamheter däribland fastighet och Gata -7,0 mnkr, ökade kostnader för vinterväghållning och lägre intäkter. Kart/mät +0,2 mnkr p g a vakant tjänst. Projekt/utveckling +1,0 mnkr.

**Måltidsenheten** -4,9 mnkr (-3,9). Lägre interna intäkter med anledning av ett minskat barnantal framför allt i förskolor. Ökade livsmedelskostnader samt en rättning av hyreskostnad för ett kök möts till viss del av lägre personalkostnader p g a sjukskrivningar.

**Åtgärder för budget i balans:**

Åtgärder pågår i enlighet med Missiv 2024:988, bl a inkluderat:

**Samhällsfinansierade resor:** Utredda möjligheten att anpassa och minska omfattningen på skolskjuts och kollektivtrafik för att uppnå budget i balans.

**Fastighetsenheten:** Arbeta med energieffektiviseringar för att minska energikostnaden.

**Samhällsteknik:** Utredda vinterväghållningen på entreprenad samt möjligheten att avveckla centralförrådet.

**Måltidsenheten:** Att i samarbete med skolkontoret anpassa verksamheten utifrån minskat barnantal.

**Samhällsbyggnadskontoret**

Totalt -2,7 mnkr (-3,1).

**Bostadsanpassning** -1,7 mnkr p g a fler och mer kostsamma ärenden. **Miljöenheten**, -0,7 mnkr i o m lägre avgiftsintäkter. **Plan- och utvecklingsenheten**, -1,2 mnkr, den svaga byggkonjunkturen innebär lägre intäkter. **SBK stab**, +1,1 mnkr, lägre kostnader för hyror och personal.

**Åtgärder för budget i balans:**

SBK genomför det beslut som KS fattade 240605.

**KULTUR- OCH FRITIDSNÄMND**

-0,2 mnkr (-0,2). Avvikelsen är på interna intäkter p g a att kostnadstäckningen med Skolan samt vård och omsorgsverksamheter i Kultur- och fritidsnämndens lokaler kommer att ske i etapper och kommer att få fullt genomslag 2025.

**SKOLNÄMND**

Totalt -16,6 mnkr (-20,3)

**Nämnd och styrelseverksamhet:** Budget i balans.

**Central förvaltning:** Överskott +1,6 mnkr p g a vakanta tjänster under året.

**Förskola:** Underskott på -4,8 mnkr (-6,1) består till allra största del av personalkostnader då omställningsarbetet inte får effekt förrän under höstterminen. Full effekt förväntas uppnås vid årets slut. Den positiva förändringen jmf delårsprognosen beror på lägre kostnader för fristående förskolor samt att hyreskostnaderna inte förväntas bli så höga som budgeterats.

**Anpassad gymnasieskola:** +0,6 mnkr (+1,1) p g a intäkter fler elever än budgeterat

**Anpassad skola:** -1,3 mnkr (-1,7) på grund av att antalet elever fortsätter öka i verksamheten. Detta har lett till att man blivit nödgad att starta en klass mer än budgeterat.

**Grundskola:** -2,2 mnkr (-3) p g a att omställningar och anpassningar inte får full effekt 2024. Man räknar med att effekt på omställningarna uppnås senast vid årsskiftet. Prognosförändringen jmf delårsprognosen beror på att hyreskostnaderna inte förväntas bli så höga som budgeterats.

**Gymnasieskola:** -10,3 mnkr (-11,8) beror till största del på interkommunala ersättningar för elever som väljer att gå gymnasieskola på andra enheter än våra egna. Elevantalet som valde andra skolor än Sala

kommuns egna har ökat från 2023 och denna kostnadsökning är inte medräknad i årets budget. Kungsängsgymnasiet har fått fler elever vilket minskat deras underskott till -0,9 mnkr. Ösby har färre elever från Sala än budgeterat men har bedömt att de externa intäkterna ökar och underskottet beräknas till -0,7 mnkr.

**Vuxenutbildning:** Budget i balans.

#### **Åtgärder för budget i balans:**

**Nämnd och styrelseverksamhet:** Översyn av mötesstruktur för nämnden.

**Central förvaltning:** Organisationsöversyn

**Förskola:** Två omställningsprocesser påbörjade, minskning av vikariekostnader samt översyn av små barngrupper

**Anpassad gymnasieskola:** Inga åtgärder

**Anpassad skola:** Översyn av organisationen för att utreda möjligheten till effektivisering.

**Grundskola:** Anpassningar för att möta den demografiska utvecklingen kommer att bli nödvändiga på längre sikt då elevantalet de närmaste åren kommer att sjunka.

**Gymnasieskola:** Översyn av organisation samt dess verksamhetskostnader.

**Vuxenutbildning:** Inga åtgärder.

## **ÄLDRE – OCH OMSORGSNÄMND**

Totalt -31,2 mnkr (-18,1)

Delårsprognosen innehöll ett fel i den beräknade förändringen av semesterlöneskulden, vilket gjorde att prognosen var ca 7 mnkr lägre än vad den borde varit. Prognosen över intäkterna för taxor och avgifter har reviderats ned med ca 2,8 mnkr och statsbidragen med 4,8 mnkr.

**Ledning:** -19,9 mnkr (-12,4) Personalkostnadsprognosen avviker med -18,7 mnkr, i budget finns en förväntad kostnadsminskning inräknad vilken ska mötas av överskott i verksamheterna. Förändringen jämfört med delårsprognosen beror på den justerade semesterlöneskuldprognosen.

**Administration:** +4,7 mnkr (+4,4). Lägre hyres- och personalkostnader och högre statsbidrag än budgeterat. Avstämning av tidigare erhållna statsbidrag har förbättrat prognosen.

**Omsorgen om funktionshindrade:** +1,4 mnkr (+3,5). Statsbidragsintäkt från Migrationsverket på 1,6 mnkr har klassats som osäker.

**Omsorgen om äldre:** -17,5 mnkr (-13,6).

**Hemtjänst och dagverksamhet:** -1,6 mnkr (-2,8). Lägre intäkter och högre kostnader för köp av verksamhet från LOV-företag. Möts till viss del av lägre personalkostnader. Avvikelseminskningen kan bli kopplas till lägre kostnader för fordon, trygghetslarm och personal.

**Rehab/HSL:** -1,9 mnkr (-2,1). Lägre intäkter för taxor och statsbidrag än budgeterat, -1,2 mnkr. Högre kostnader för inhyrd personal, -3,6 mnkr. Lägre kostnader för personal och inköp av förbrukningsmaterial än budgeterat håller nere underskottet.

**Särskilt boende:** -14,0 mnkr (-8,7). Avvikelsen fördelas mellan personalkostnader -11,3 mnkr och hyreskostnader -3,6 mnkr. Jämfört delårsprognosen är de beräknade intäkterna för taxor och avgifter nedreviderade med -2,8 mnkr och statsbidragen med -2,4 mnkr.

#### **Åtgärder för budget i balans:**

Fortsatt stopp för intag av vikarier dag 1 och 2 vid sjukfrånvaro, längre om möjligt.

Fortsatt övertidsstopp och generell återhållsamhet med löpande inköp.

Per september har dessa åtgärder genererat besparingar på ca 4,5 mnkr, helårseffekten beräknas uppgå till ca 7 mnkr.

## **SOCIAL- OCH ARBETSMARKNADSNÄMND**

Totalt -34,5 mnkr (-34,3)

Intäkterna beräknas avvika med -1,3 mnkr. Största avvikelsen bedöms uppstå inom posten Övriga bidrag där bl a återbetalning av ekonomiskt bistånd bokförs.

Kostnaderna beräknas avvika med -33,2 mnkr. De stora avvikelseposterna finns inom placeringskostnaderna för barn och unga (-17 mnkr), bidrag till enskilda d v s försörjningsstöd och

ersättning till assistansbolag för personals sjuklön (-3,4) och för inhyrd personal och konsulter (-9,9). Den interna ersättningen till ÅON för administration avviker med -2,7 mnkr från budget. Ett beräknat överskott inom personalkostnaderna på 2,7 mnkr håller nere underskottet.

#### Åtgärder för budget i balans:

Det pågår ett löpande arbete för att minska antalet placeringar i konsulentstödda familjehem och i stället använda kommunens egna familjehem.

## Investeringsredovisning

Mnkr	Budget 2024	Ack utfall sep 2024	Prognos 2024	Avvikelse
<b>Kommunstyrelse</b>	<b>334,5</b>	<b>163,5</b>	<b>273,4</b>	<b>61,1</b>
- varav Kommundirektör/stab för ledn o förv	7,6	2,4	5,4	2,2
- varav Tekniskt kontor	327,2	249,6	356,6	-29,4
- därav Samhällsteknik/Gata	29,2	3,6	12,2	16,9
- därav Samhällsteknik/Park	3,0	1,2	1,8	1,1
- därav Samhällsteknik/Gr vattensystem o projekt/utveckling	9,0	4,8	9,0	0,0
- därav Samhällsteknik/Kart_mät	0,4	0,4	0,4	0,0
- därav VA-kollektiv	31,8	1,9	10,0	21,8
- därav Fastighet	253,8	237,5	323,0	-69,2
- varav Räddningstjänst	0,4	0,3	0,3	0,1
- varav Samhällsbyggnadskontor	-0,6	-88,7	-88,7	88,1
<b>Kultur- och fritidsnämnd</b>	<b>3,0</b>	<b>1,6</b>	<b>3,0</b>	<b>0,0</b>
<b>Skolnämnd</b>	<b>13,3</b>	<b>2,7</b>	<b>13,3</b>	<b>0,0</b>
<b>Äldre- och omsorgsnämnd</b>	<b>4,2</b>	<b>0,7</b>	<b>4,2</b>	<b>0,0</b>
<b>Finansförvaltning</b>	<b>0,0</b>	<b>0,0</b>	<b>2,2</b>	<b>-2,2</b>
<b>Summa</b>	<b>355,0</b>	<b>170,7</b>	<b>296,1</b>	<b>59,0</b>

Årets investeringsbudget uppgår till 274,9 mnkr och tilläggsanslag på 80,1 mnkr från 2023 har beviljats av KF och totala investeringsbudgeten uppgår därefter till 355 mnkr. Per sista september har netto 170,7 mnkr upparbetats.

Nettoprognosen uppgår till 296,1 mnkr. Bruttoutgiftsprognosen uppgår till 392,5 mnkr och de beräknade inkomsterna till 96,4 mnkr. Inkomsterna kommer ifrån försäljningen av skogsfastighet, tomtmark samt Lindgården.

Bruttoutgifterna beräknas bli ca 37,5 mnkr högre än budget trots att flera program inte kommer upparbetas i enligt plan. Ett antal projekt inom lokalprogrammet har överskridit budgetramarna delvis beroende på att vissa delar i projekt förändrats med kostnadsökningar som följd och andra faller ut tidigare än vad som planerats.

Nedan kommenteras nämnder/kontors eventuella avvikelser:

## KOMMUNSTYRELSE

### ***Kommundirektör/Staben för utveckling och förvaltning***

IT-enheten drar ner sitt investeringsbehov med 1,3 mkr 2024 med anledning av att ett projekt tidigare lades till 2023.

Kansliheten överskrider budgeten med 0,3 mkr p g a köp av Sala Silvergruva B-aktie. Upphandlingen av e-arkiv har påbörjats men kommer inte kunna slutföras under 2024.

### ***Tekniskt kontor***

**Gatuprogram:** Prognosen är att 13 mkr kommer att nyttjas av totalt 29 mkr. Avvikelsen kan till största del hänföras till framflyttande av exploateringsprojekten Salaborg, Oriongatan/Norrskensgatan och Gustavsborg/Fabriksgratan.

**Parkprogram:** Årsprognosen tyder på att mindre projekt ej kommer att utföras och hela budgeten kommer ej att nyttjas (+0,8 mkr). Några projekt har blivit billigare än beräknat tack vare ett billigare tillvägagångssätt (0,5 mkr), samt att bland annat projekt Stora torget och Aguéligatan träd inte kommer att genomföras i år.

**VA-program:** Kapacitetshöjning av reningsverk framflyttad på grund av uteblivna exploateringar 3,0 mkr. Tvärhandsbäcken pågår utredning under 2024, sedan kommer byggnad framåt i tiden, 4,5 mkr. TS-ledningar upphandling pågår, projektering under 2024 och utförande nästkommande år, 5,6 mkr. Exploatering som ej kommer att genomföras, ca 3 mkr. Utbyte av ledning Sala-Kumla framflyttad i tiden ca 3,0 mkr.

**Lokalprogram** Stora avvikelser mot budget kan konstateras och dessa uppgår till -69,0 mkr. Försäljningen av Lindgården har medfört en inkomst på 7,6 mkr, vilket förbättrat prognosen med motsvarande belopp. Det beror på en snedfördelning av budgeterade medel mellan åren framförallt för Åkraskolan (-36,5 mkr) och Ösby elevhem (-15 mkr), men även rena budgetavvikelser för Möklinta skola (-15,3 mkr) och Valla B-hus (-2,6 mkr) och etableringen av förskolemoduler (-11,5 mkr).

**Gruvans vattensystemprogram:** Investeringarna kopplade till Gruvans vattensystem finansieras delvis av Myndigheten för samhällsskydd och beredskap (MSB). Stödet för berörda projekt uppgår till 60 % av investeringsbeloppet och måste vara förbrukat före utgången av 2025. Den budget som Sala kommun avsatt för investeringarna (8,7 mkr) beräknas gå åt under året.

### ***Samhällsbyggnadskontor***

Försäljning av skogsfastighet och tomtmark.

## FINANSFÖRVALTNING

Enligt KF § 90 2020 ökar kommunen kapitalinsatsen i Kommuninvest med 2,2 mkr 2024.

## ÖVRIGT

### KOMMUNSTYRELSENS FÖRFOGANDE

10 000 tkr har avsatts i budget 2024 till Kommunstyrelsen att förfoga över. Per sista september har 9 750 tkr delats ut. Prognosen är att hela förfogandet delas ut under året. Om så inte sker kommer återstoden att höja resultatet.

KS förfogande 2024 (belopp i tkr)	10 000		Beslutsdatum
Brottsofferjouren 2023	-138	KS § 140	2022-08-10
Brottsofferjouren 2024	-138	KS § 108	2023-08-16
Projektorganisation o utredning simhall	-1 500	KS § 147	2023-10-18
Sala Silvergruva AB	-6 500	KS § 33	2024-03-07
Nedskrivning Emmylunds fsk	-1 474	KS § 120	2024-08-14
<b>Återstår av Kommunstyrelsens förfogande</b>	<b>250</b>		

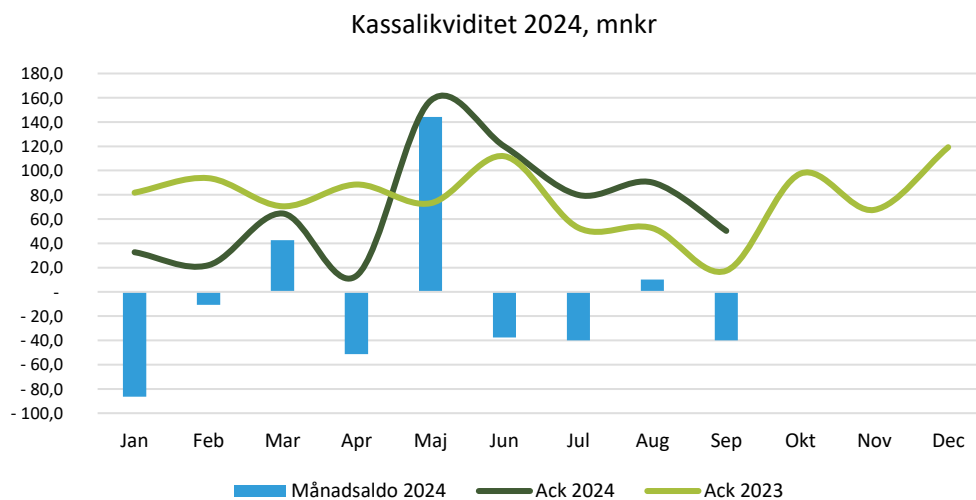
### LIKVIDITET

I och med att ett större belopp lånades upp i slutet av 2023 för att möta kommande investeringsutgifter började 2024 med en god likvid ställning. Därav placerades 50 mnkr i början av året i enlighet med gällande finanspolicy och de likvida medlen delas därför upp i kassalikviditet och likviditetsförvaltning.

#### *Kassalikviditet*

Utbetalningarna har varit större än inbetalningarna under sex av nio månader. Upplåningar har gjorts under mars och maj på 110 resp 80 mnkr. I maj inbetalades också slutlikviden från skogsförsäljningen till kommunen vilket bidragit till att likviditeten har varit förhållandevis god sedan i maj.

I lyftplanerna som är kopplade till lokalprogrammets stora investeringsprojekt beräknas utbetalningar på drygt 60 mnkr ske sista kvartalet. Nämndernas prognosticerade underskott påfrestar också likviditeten mycket.



Kommunen har också en checkräkningskredit på 60 mnkr som ökar förmågan att göra de löpande utbetalningarna. Krediten har nyttjats under fyra dagar i januari.

### Likviditetsförvaltning

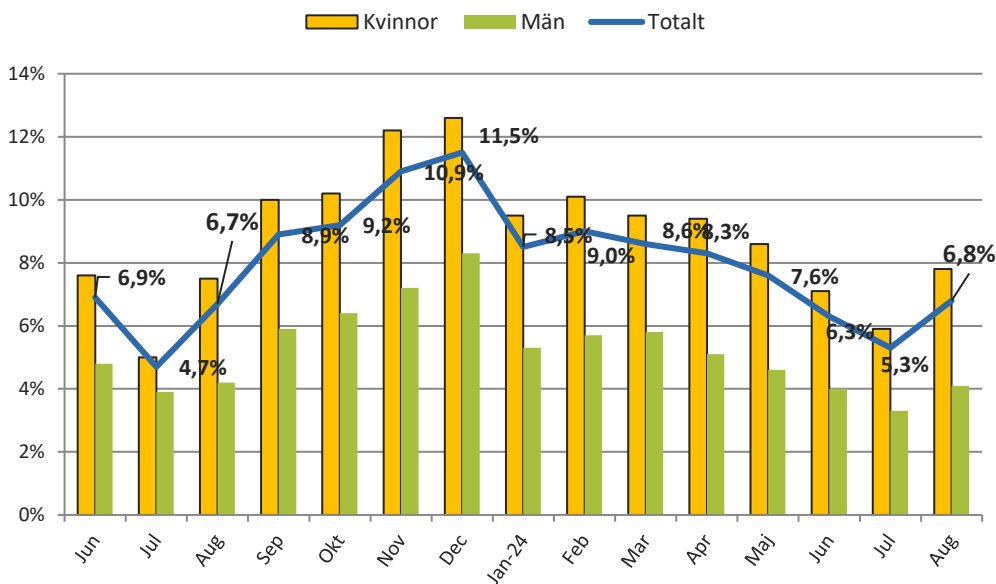
50 mnkr av tillfälligt likviditetsöverskott förvaltas av extern part med placering i fondandelar och en mindre del i likvida medel.

Utvecklingen är positiv och det orealiserade resultatet motsvarar 1,9 mnkr för perioden.

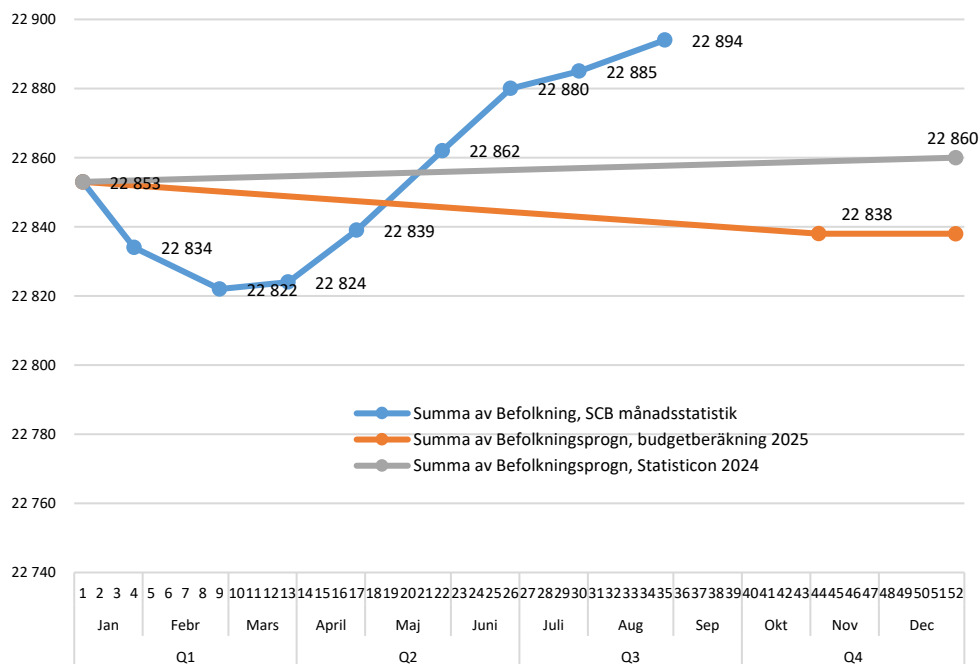


## UTVALDA NYCKELTAL

### SJUKFRÅNVARO PER MÅNAD, %



### PRELIMINÄR BEFOLKNINGSUTVECKLING 2024 MED PROGNOIS





**FINANSFÖRVALTNINGEN – FINANSIELLA MÅL**

	Bokslut 2023	Budget 2024	Prognos 2024
Årets resultat, mnkr	-7,1	16,9	32,3
Årets resultat, %	-0,4	1,0	1,9
Årets balanskravsresultat, mnkr	-32,6	-	-68,8
Årets nettokostnader, mnkr	1 665,0	1 648,9	1 661,5
Förändring, %	4,0	*-0,8	-0,2
Årets skatter o generella bidrag	1 664,5	1 687,9	1 715,2
Förändring, %	4,2	*1,4	3,0
Nettokostnadsandel av skatteintäkter, bidrag och utjämning, %	100,0	97,8	96,9
Nämndernas avvikelse, mnkr	-133,9	-	-108,4

\*jämfört föregående års utfall

**Månadsuppföljning**  
Kommunstyrelsen

Ledningsutskottet

ANTAGEN § x | xxxx-xx-xx | DIARIENUMMER 20xx/xxx | REVIDERAD § x | xxxx-xx-xx | DIARIENUMMER 20xx/xxx

**SALA KOMMUN**

Växel: 0224-74 70 00 | E-post [kommun.info@sala.se](mailto:kommun.info@sala.se) | Postadress Box 304, 733 25 Sala